

## De strategiemonitor en wizard in Sinus

Een van de zes monitoren in Sinus is de strategiemonitor. Met de strategiemonitor kunt u een strategie samenstellen met behulp van de strategiewizard. In de strategiemonitor kunt u uw strategieën simuleren waarbij risico en rendement glashelder zichtbaar worden.

We gebruiken de butterfly als voorbeeld om de samenhang van de verschillende onderdelen van Sinus te illustreren. Dit voorbeeld geeft inzicht in het gehele proces om van een strategiemodel tot een strategie te komen die is uitgevoerd en in de portefeuille wordt opgenomen. We maken hiervoor gebruik van de strategiewizard in Sinus.

Een butterfly is een optieconstructie met een kleine kans op een grote winst maar met een zeer gering risico. Het winstpercentage kan wel tot 3000 % oplopen.

Een butterfly bestaat uit drie optie transacties:

Koop een call	De uitoefenprijs van de call is lager dan de uitoefenprijs van de verkochte calls
Verkoop twee calls	Kies de uitoefenprijs in de buurt van de huidige koers.
Koop een call	De uitoefenprijs van de call is hoger dan de uitoefenprijs van de verkochte calls

De aard van de constructie is zodanig dat de gekochte calls het risico van de geschreven calls afdekken. Om dit te bereiken moeten de series zodanig gekozen worden dat het verschil in de uitoefenprijs tussen de call met de laagste uitoefenprijs en de geschreven call gelijk is aan het verschil tussen call met de hoogste uitoefenprijs en de geschreven calls.

Daarnaast moet de looptijd van alle optieseries gelijk zijn. Het zou dus nogal bewerkelijk zijn om handmatig een butterfly op te zetten en bijna onmogelijk om een groot aantal butterfly strategieën met elkaar te vergelijken. Sinus lost dit probleemloos voor u op.

### Het model samenstellen

De strategiewizard maakt gebruik van strategiemodellen. Een strategiemodel is een set van voorwaarden en transacties. In een model wordt de gewenste optie / aandeelcombinatie ingevoerd. Daarnaast worden in een strategiemodel de criteria vastgelegd waarop een strategie gewaardeerd moet worden. Hierbij moet u denken aan de weging van een aantal variabelen zoals de looptijd, de verwachtingswaarde enz. Bijvoorbeeld voor een short positie van een optie is een korte looptijd belangrijk terwijl voor een long positie juist een optie met een lange looptijd de voorkeur geniet. Sinus beschikt standaard over een zeer groot aantal strategiemodellen. Dat betekent dat in de meeste gevallen het niet noodzakelijk is om zelf een model samen te stellen maar dit kan wel.

## De strategiewizard gebruiken

- 1 De strategiewizard wordt geopend met de menukeuze Strategie/Strategiewizard vanuit de menubalk.



In dit venster kan een keuze gemaakt worden uit twee methodes.

Ten eerste 'Vanuit een te kiezen fonds een meerdere modellen vergelijken.'

U kiest deze methode als u weet met welk fonds u een strategie wilt maken. U kiest dus eerst een fonds om één of meerdere modellen op dat fonds met elkaar te vergelijken.

Ten tweede 'Vanuit een te kiezen model alle strategiefondsen vergelijken.'

U kiest deze methode als u een bepaald model wilt vergelijken op alle strategiefondsen. Hiermee opent u de mogelijkheid om te kijken naar rendementsverschillen van dezelfde strategie op meerdere fondsen.

In dit voorbeeld kiezen we methode 1.

2

Strategie selectie

Fonds :  
AEX-INDEX

Wat verwacht u van het aandeel

Geen verwachting

Dalende koers

Gelijkblijvende koers

Dalende of stijgende koers

Stijgende koers

Steun: 346,95 Startkoers: 350,00

Weerstand: 491,10 Eindkoers: 520,00

Steun en weerstand gebruiken voor de waardering

< Vorige Volgende > Annuleren Help

U kiest het fonds waarop u een strategiemodel wilt toepassen.

Vervolgens kan er keuze gemaakt worden uit de te verwachten koersontwikkeling. Op basis van de verwachting maakt Sinus automatisch een selectie uit alle beschikbare modellen die aan de verwachting voldoen. Sinus heeft van elk model berekend voor welke koersbeweging het model geschikt is zodat bijvoorbeeld een model waarbij een call gekocht wordt niet kan worden toegepast als u een koersdaling verwacht.

De rubrieken start en eindkoers zijn de limieten voor de koerssimulatie.

Er wordt een koerssimulatie uitgevoerd binnen deze limieten die in dit venster worden ingevoerd. U verwacht dus dat het aandeel nooit hoger of lager dan deze grenzen zal worden.

Steun en weerstand kunnen desgewenst worden gebruikt als extra meetpunten binnen de simulatie. De steun en weerstand kunnen door Sinus automatisch worden berekend.

3

**Strategie selectie op basis van gelijkblijvende koers**

Eén van de geselecteerde modellen kiezen

Butterfly

Looptijdbeperking (in dagen)

Minimum: 0 Maximum: 700

Optieprijsselectie: Bied en laat prijs

Risico en winst voorwaarde

Maximaal risico percentage: 0

Minimum winst percentage: 5

< Vorige Volgende > Annuleren Help

In deze stap kan alleen gekozen worden uit de modellen die Sinus geselecteerd heeft en voldoen aan de koersverwachting.

Indien u geen verwachting heeft is een modelkeuze verplicht maar als u wel een verwachting heeft dan kan Sinus automatisch zelf een model kiezen.

Van het gekozen model kunnen de voorwaarden worden gewijzigd. Deze voorwaarden worden overgenomen uit het gekozen model. Op basis van deze voorwaarden worden optieseries en strategieën geselecteerd.

#### Looptijd

U kunt de toe te passen optie series beperken aan de hand van de looptijd door grenzen in te voeren.

#### Optieprijs selectie

Wijzig eventueel de selectie van de mogelijke opties op basis van de ouderdom van de laatste notering. Lang niet alle opties worden voortdurend verhandeld dus kan de prijs van een optie soms gebaseerd zijn op een verouderde koers. Sinus zal de prijs van deze opties bepalen als de koers van het fonds significant gewijzigd is op basis van de bied en laat prijzen. Indien er geen bied en laatprijzen bekend zijn wordt een theoretische waarde bepaald.

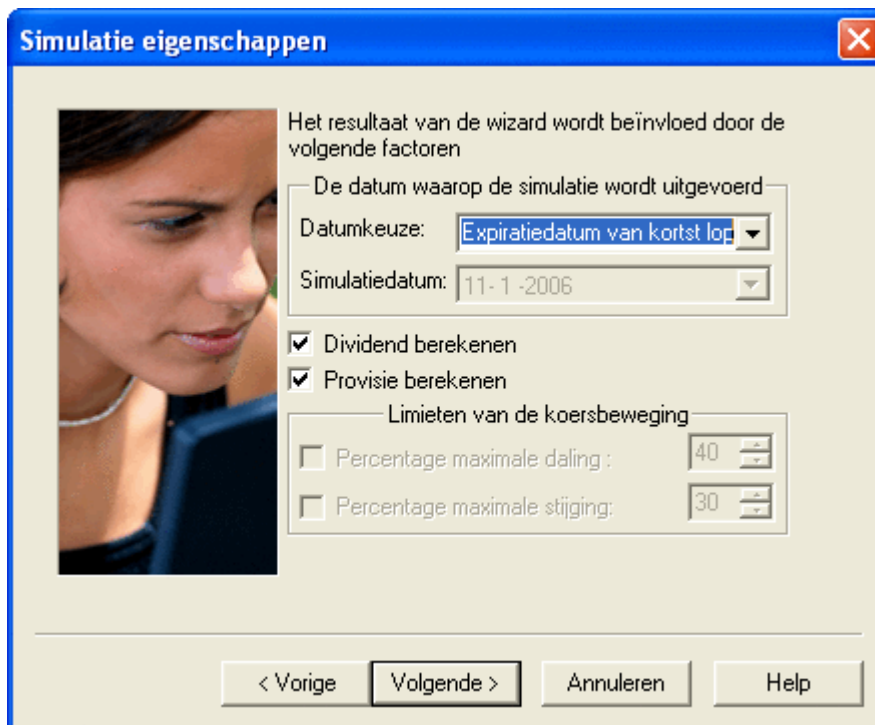
#### Maximaal risico (%)

Plaats een vinkje indien u uw risico wilt limiteren en toets een percentage in.

Bij shortposities wordt het risico percentage bepaald als percentage van uw maximale verplichting. Dat is het bedrag waartoe u verplicht kunt worden om aandelen te kopen.

#### Minimum winst percentage

Plaats een vinkje indien u wilt dat de gevonden strategie de potentie heeft ten minste het door u gewenste percentage winst te behalen. Hiermee worden strategieën met weinig potentie geëlimineerd. Dat wil natuurlijk niet zeggen dat die winst ook gehaald wordt.



4

In deze stap wordt de simulatie datum gekozen. De simulatie datum is van belang omdat de waarde van een optie door de tijd wordt beïnvloed. De wizard voert de simulatie op deze datum uit en baseert de te kiezen strategie op de resultaten van deze simulatie. U heeft een keuze uit diverse mogelijkheden.

#### Dividend berekenen

Sinus kan automatisch dividenduitkeringen opnemen in de strategie simulatie. Dividend kan een behoorlijke invloed op het rendement van een strategie hebben.

#### Provisie berekenen

Ook de provisie kan een factor van belang zijn. Indien gewenst dan wordt de provisie in de transacties opgenomen en daarnaast voegt Sinus automatisch een pro forma post toe voor de provisiekosten die nodig zijn om de strategie te sluiten.

5 De strategiewizard zal nu aan het werk gaan. Alle mogelijke combinaties worden samengesteld en daaruit wordt de strategie gekozen die het beste aan de verwachtingen voldoet.



De gevonden strategie wordt voorgesteld. De lijst met alle gevonden strategieën kunt u inzien door op de knop 'Alternatieven' te klikken.

Strategievoorstel : Butterfly Waarden berekend op :ExpiratieDatum.														
	Fonds	In Str	Strategie	Waardering	Maximaal resultaat	Max. Koers	Max. Pct.	Minimum resultaat	Min. Koers	Min Pct.	Koers weerstand	Resultaat Weerstand	Koers steun	F
1	AEX-I	<input checked="" type="checkbox"/>	Koop:c Dec 2009 440,00 * Koop:c Dec 2009 480,00 * V	7,8	9.315,00	460,00	1649%	-685,00	480,00	-121%	491,40	-22%	346,95	
2	AEX-I	<input type="checkbox"/>	Koop:c Dec 2008 440,00 * Koop:c Dec 2008 480,00 * V	7,4	9.295,00	460,00	1589%	-705,00	490,00	-121%	491,40	-20%	346,95	
3	AEX-I	<input checked="" type="checkbox"/>	Koop:c Okt 2007 440,00 * Koop:c Okt 2007 480,00 * Ve	6,9	9.020,00	460,00	1049%	-980,00	440,00	-114%	491,40	5%	346,95	
4	AEX-I	<input type="checkbox"/>	Koop:c Dec 2006 420,00 * Koop:c Dec 2006 460,00 * V	6,3	8.555,00	440,00	646%	-1.445,00	420,00	-109%	491,40	-20%	346,95	
5	AEX-I	<input type="checkbox"/>	Koop:c Dec 2006 440,00 * Koop:c Dec 2006 480,00 * V	6,3	8.445,00	460,00	589%	-1.555,00	440,00	-108%	491,40	2%	346,95	
6	AEX-I	<input type="checkbox"/>	Koop:c Mrt 2006 425,00 * Koop:c Mrt 2006 435,00 * Ve	6,2	2.255,00	430,00	1804%	-245,00	420,00	-196%	491,40	-116%	346,95	
7	AEX-I	<input type="checkbox"/>	Koop:c Feb 2006 425,00 * Koop:c Feb 2006 435,00 * V	6,2	2.220,00	430,00	1388%	-280,00	420,00	-175%	491,40	-113%	346,95	
8	AEX-I	<input type="checkbox"/>	Koop:c Sep 2006 440,00 * Koop:c Sep 2006 480,00 * V	6,1	8.130,00	460,00	465%	-1.870,00	440,00	-107%	491,40	-16%	346,95	
9	AEX-I	<input type="checkbox"/>	Koop:c Feb 2006 455,00 * Koop:c Feb 2006 465,00 * V	6,0	2.140,00	460,00	892%	-360,00	450,00	-150%	491,40	-46%	346,95	
10	AEX-I	<input type="checkbox"/>	Koop:c Mrt 2006 420,00 * Koop:c Mrt 2006 440,00 * Ve	6,0	4.380,00	430,00	876%	-620,00	420,00	-124%	491,40	-24%	346,95	
11	AEX-I	<input type="checkbox"/>	Koop:c Dec 2006 420,00 * Koop:c Dec 2006 500,00 * V	5,8	14.380,00	460,00	262%	-5.620,00	420,00	-102%	491,40	1%	346,95	
12	AEX-I	<input type="checkbox"/>	Koop:c Jun 2006 440,00 * Koop:c Jun 2006 480,00 * V	5,8	7.655,00	460,00	344%	-2.345,00	440,00	-105%	491,40	-3%	346,95	
13	AEX-I	<input type="checkbox"/>	Koop:c Mrt 2006 415,00 * Koop:c Mrt 2006 445,00 * Ve	5,7	6.235,00	430,00	545%	-1.265,00	410,00	-111%	491,40	-18%	346,95	
14	AEX-I	<input type="checkbox"/>	Koop:c Mrt 2006 435,00 * Koop:c Mrt 2006 445,00 * Ve	5,7	2.195,00	440,00	1187%	-305,00	430,00	-165%	491,40	-124%	346,95	
15	AEX-I	<input type="checkbox"/>	Koop:c Mrt 2006 445,00 * Koop:c Mrt 2006 455,00 * Ve	5,6	2.165,00	450,00	1007%	-335,00	440,00	-156%	491,40	-109%	346,95	
16	AEX-I	<input type="checkbox"/>	Koop:c Mrt 2006 410,00 * Koop:c Mrt 2006 450,00 * Ve	5,5	7.820,00	430,00	380%	-2.180,00	410,00	-106%	491,40	-10%	346,95	
17	AEX-I	<input type="checkbox"/>	Koop:c Mrt 2006 410,00 * Koop:c Mrt 2006 440,00 * Ve	5,5	3.955,00	420,00	428%	-1.045,00	410,00	-113%	491,40	-24%	346,95	
18	AEX-I	<input type="checkbox"/>	Koop:c Mrt 2006 430,00 * Koop:c Mrt 2006 450,00 * Ve	5,5	4.145,00	440,00	564%	-855,00	430,00	-116%	491,40	-14%	346,95	

Indien gewenst kan een andere strategie worden gekozen uit deze lijst.

De lijst bevat waardevolle informatie over elke strategie. In een oogopslag kan worden vastgesteld wat de maximale winst en het maximale verlies van elke combinatie is. De strategieën kunnen worden gesorteerd op elke kolom.

In het venster zijn 23 kolommen opgenomen met de resultaten van alle strategieën die door de wizard zijn gevonden.

De meeste kolommen spreken voor zich. Echter twee kolommen zijn van groot belang

#### Standaardscore

De standaardscore van de strategie is de score die ontstaat uit verschillende variabelen zoals winst, verlies looptijd en verwachtingswaarde. De standaardscore wordt omgerekend naar een schaal tussen 1 en 10 om de leesbaarheid te vergroten.

**Waardering** Dit is de gewogen score van de strategie. Het getoonde getal wordt bepaald door de weging van elke factor en de standaardscore van deze factoren. De waardering wordt vervolgens in een schaal tussen 1 en 10 omgezet. Door dit unieke concept wordt een grote hoeveelheid informatie samengevat tot één simpel rapportcijfer. Dit helpt de gebruiker een juiste strategie te kiezen.

**Strategieanalyse**

Simulatie datum: 19-10-2007

Theoretische winst bij koers(en): 442,00 - 478,00 Maximaal 9145,00 bij koers 460,00

Theoretisch verlies bij koers(en): Maximaal 855,00 bij koers 440,00

Verwachtingswaarde: De invloed van de tijd

Transactiekosten: Proforma (open en sluit) 120,00

Theoretisch resultaat

Bij steun: Koers 346,95 resultaat -855,00 (-116 %)

Bij weerstand: Koers 491,10 resultaat -855,00 (-116 %)

< Vorige Volgende > Annuleren Help

6

In deze stap wordt de strategieanalyse getoond. Van de gekozen strategie worden de belangrijkste karakteristieken getoond.

**Conclusie**

Deze conclusie is geldig tot 19-10-2007 !!

Deze strategie:  
 profiteert van een gelijkblijvende koers

Wilt u het strategievoorstel toepassen ?

Ja  
 Nee

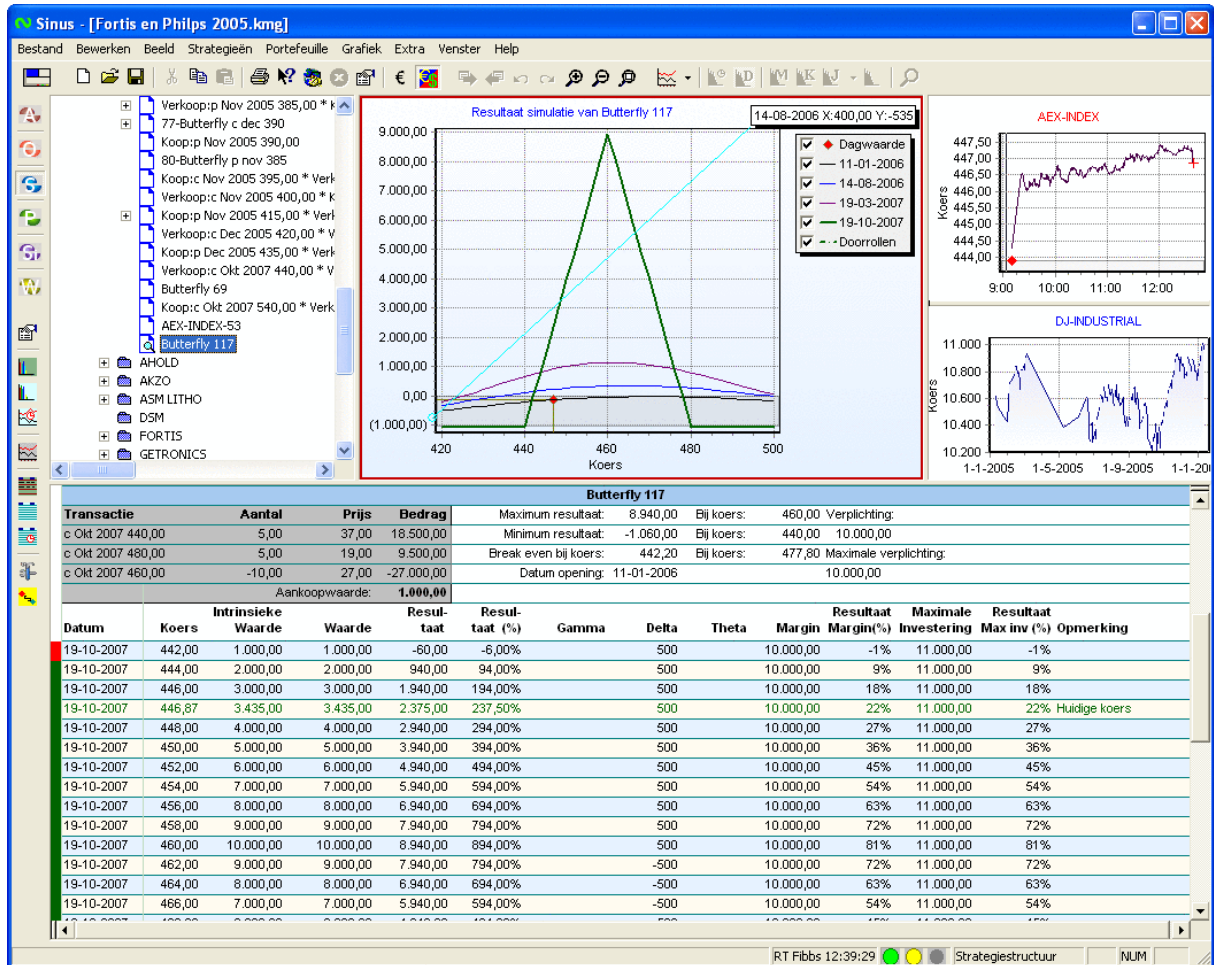
< Vorige Voltoeien Annuleren Help

7

Dit is de laatste stap. De strategiewizard is nu gereed. U kunt de strategie opnemen in de strategiemonitor.

## De strategiemonitor gebruiken

In de strategiemonitor kiest u de strategie. De strategiemonitor is geschikt om simulaties helder te presenteren.



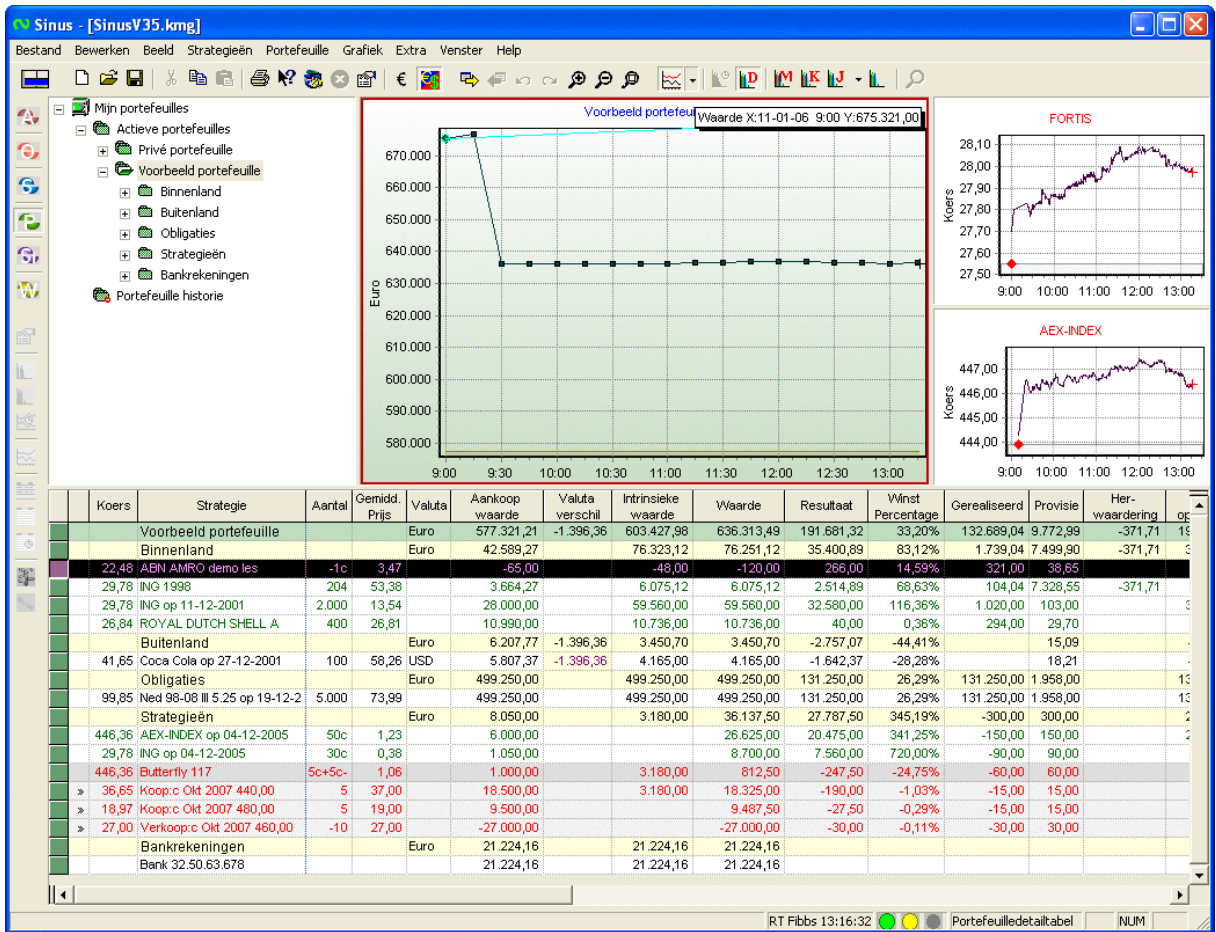
In de afbeelding wordt een koerssimulatie getoond zowel in een tabel als in de grafiek.

Sinus biedt meer. Er is een werkbalk voor de strategiemonitor. Deze werkbalk bevat alle mogelijke keuzen voor de diverse overzichten.

U wilt de strategie nu uitvoeren. Daartoe maakt u gebruik van de module 'Live volgen'.



10



De portefeuilles zijn logisch gerangschikt in een hiërarchische volgorde. In het tabelvenster ziet u per portefeuille en portefeuillestrategie de resultaten. De portefeuilles kunnen beschermd worden met een wachtwoord.

Indien u in uw portefeuille aandelen in vreemde valuta heeft wordt door Sinus in het resultaat niet alleen de koersverschillen van het aandeel maar ook het valutaverschil opgenomen. Heeft u dus in oktober 2001 een aandeel gekocht tegen een koers van tien dollar en een dollarkoers van 1,20 dan is het resultaat op deze belegging door de daling van de dollar bij een gelijke koers van het aandeel toch 4 euro negatief. Er werd immers 10 dollar gekocht voor 12 euro en deze dollars zijn tegen de huidige koers slechts 8 euro waard.